



Číslo smlouvy: 63/LS/7016-04856/01/196

Ativita: C1

Dotační titul: Life 009 NAT/CZ/000363

SMLOUVA O DÍLO

UZAVŘENÁ DLE USTANOVENÍ § 2586 A NÁSL. ZÁK. Č. 89/2012 SB., OBČANSKÉHO ZÁKONÍKU, VE ZNĚNÍ POZDĚJŠÍCH PŘEDPISŮ

I. Smluvní strany

1.1 Objednatel

Česká republika - Agentura ochrany přírody a krajiny ČR

Sídlo: Kaplanova 1931/1, 148 00 Praha 11 - Chodov

Zastoupený: RNDr. Jana Ptáčková Ph.D.

vedoucí oddělení SCHKO České středohoří - RP Ústecko

Bankovní spojení: ČNB Praha, Číslo účtu: 18228011/0710

IČO: 629 335 91, DIČ: neplátce DPH

V rozsahu této smlouvy osoba zmocněná k jednání se zhotovitelem, k věcným úkonům a k převzetí díla: Ing. Vladislav Kopecký
(dále jen „objednatel“)

a

1.2 Zhotovitel

Roman Rosenbaum

Sídlo: Školní 514, 431 51 Klášterec nad Ohří

Bankovní spojení: Česká spořitelna

IČO: 88201023 DIČ: neplátce DPH

V rozsahu této smlouvy je osoba zmocněná k jednání s objednatelem p. Lukáš Voda

Telefon: 774027298, email: lukyn-v@seznam.cz

II. Předmět smlouvy

- 2.1 Na základě této smlouvy se zhotovitel zavazuje provést na svůj náklad a nebezpečí dílo specifikované v čl. 2.2 této smlouvy a předat jej objednateli. Objednatel se zavazuje dílo převzít a zaplatit za něj zhotoviteli dohodnutou cenu.
- 2.2 Dílem se rozumí: Provedení opatření v rámci projektu "Aktivní ochrana evropsky významných lokalit s teplomilnými společenstvy a druhy v Lounském středohoří", aktivita C1. Jedná se o výřez nezapojených dřevin (především růže šípková, hloh jednosemenný, trnka obecná, jasan ztepilý), z nichž převážná většina nepřesahuje 1 m, v lokalitě Dlouhá hora, výměra 5,3170 ha, část p. p. č. 60/1 k. ú. Sinutec. Opatření bude provedeno dle zákresu nad ortofotomapou, která je v příloze této smlouvy, v termínu od 1. 10. do 31. 10. 2016. Dřeviny budou vyřezány co nejnižše u země, aby bylo možné pozemek v budoucnu bez problémů obhospodařovat. Na ploše budou ponechány solitérní dřeviny pro hnízdění ptáků dle pokynů pracovníků AOPK ČR, RP Ústecko (především se bude jednat o ovocné dřeviny, duby a vzrostlé hlohy). Veškerá dřevní hmota bude z vyřezávané plochy odklizená, odvezena a zlikvidována v souladu s platnými právními předpisy. Vyřezávané dřeviny jsou

většinou vícekmenné a trnité. K ploše nevede žádná přístupová cesta - přístup na lokalitu je na základě dohody se zemědělcem, který hospodaří na navazující orné půdě, umožněn po okraji pole. Před začátkem prací proběhne místní šetření za přítomnosti hospodářického zemědělce, na kterém budou domluveny podmínky přejezdu po okraji pole. Zhotovitel je povinen tyto podmínky dodržovat.

(dále jen „dílo“)

2.3 Při provádění díla je zhotovitel vázán pokyny objednatele.

2.4 Objednatel je oprávněn v průběhu platnosti smlouvy jednostranně omezit rozsah díla v dosud neprovedené části, a to především s ohledem na nepřidělení dostatečných finančních prostředků objednateli ze státního rozpočtu. Při snížení rozsahu díla bude přiměřeně snížena jeho cena.

III. Cena díla a platební podmínky

3.1. Cena je stanovena v souladu s platnými právními předpisy a je výsledkem řízení o veřejné zakázce č. T002/16/V00042831v el. tržišti GEMIN:

Cena: 63 804,-Kč (slovy šedesát tři tisíce osm set čtyři koruny české).

Zhotovitel není plátcem DPH.

3.2 Dohodnutá cena je stanovena jako nejvýše přípustná. Ke změně může dojít pouze při změně zákonných sazeb DPH.

3.3 Veškeré náklady vzniklé zhotoviteli v souvislosti s prováděním díla jsou zahrnuty v ceně díla.

3.4 Cena za dílo bude vyúčtována po provedení díla. Zhotovitel je povinen daňový doklad (fakturu) vystavit a doručit objednateli nejpozději do 15 pracovních dnů po předání a převzetí díla na základě předávacího protokolu na adresu: Regionální pracoviště Ústecko, Michalská 260/14, 412 01 Litoměřice.

3.5 Daňový doklad (faktura) musí mít náležitosti daňového resp. účetního dokladu podle platných obecně závazných právních předpisů; označení daňového dokladu (faktury) a jeho číslo; číslo této smlouvy, den jejího uzavření a předmět smlouvy; označení banky zhotovitele včetně identifikátoru a čísla účtu, na který má být úhrada provedena; jméno a adresu zhotovitele; položkové vykázání nákladů, konečnou částku; den odeslání dokladu a lhůta splatnosti.

3.6 Daňový doklad (faktura) vystavený zhotovitelem je splatný do 30 kalendářních dnů po jeho obdržení objednatelem. Objednatel může daňový doklad (fakturu) vrátit do data jeho splatnosti, pokud obsahuje nesprávné nebo neúplné náležitosti či údaje. Lhůta splatnosti počne běžet doručením opraveného a bezvadného daňového dokladu (faktury).

3.7 Smluvní strany se dohodly, že objednatel nebude poskytovat zálohové platby.

IV. Doba a místo plnění

4.1 Zhotovitel se zavazuje provést dílo a předat jej objednateli nejpozději do: 31. 10. 2016.

4.2 Pokud zhotovitel dokončí dílo před dohodnutým termínem, zavazuje se objednatel, že převezme dílo i v dřívějším nabídnutém termínu, pokud bude bez vad a nedodělků.

4.3 Místem plnění je p. p. č. 60/1 v k. ú. Sinutec.

V. Další ujednání

5.1 Zhotovitel je povinen provést dílo v kvalitě, formě a obsahu, které vyžaduje tato smlouva a která je obvyklá pro díla obdobného typu. Zhotovitel je povinen po celou dobu provádění díla dbát pokynů objednatele.

5.2 Objednatel je oprávněn kontrolovat provádění díla. Zjistí-li objednatel, že zhotovitel provádí dílo v rozporu se svými povinnostmi, je oprávněn zhotovitele na tuto skutečnost upozornit a dožadovat se provádění díla řádným způsobem. Jestliže tak zhotovitel neučiní ani ve lhůtě mu k tomu poskytnuté, je objednatel oprávněn od této smlouvy odstoupit doručením písemného odstoupení zhotoviteli.

VI. Předání a převzetí díla

6.1 O předání díla vyhotoví smluvní strany předávací protokol podepsaný oběma smluvními stranami. Objednatel není povinen převzít dílo vykazující byť drobné vady či nedodělky.

6.2 Objednatel má právo převzít i dílo, které vykazuje drobné vady a nedodělky, které samy o sobě ani ve spojení s jinými nebrání řádnému užívání díla. V tom případě je zhotovitel povinen odstranit tyto vady a nedodělky v termínu stanoveném objednatelem uvedeném v předávacím protokolu.

6.3 V případě, že dílo nebude v termínu provedení díla dokončeno, aniž by důvod nedokončení díla ležel na straně objednatele, má objednatel právo převzít částečně provedené dílo a od zbytku plnění bez dalšího odstoupit. Odstoupení podle věty první vyznačí objednatel v předávacím protokolu. Strany souhlasně prohlašují, že písemným vyznačením odstoupení v předávacím protokolu se odstoupení podle věty první považuje za doručené zhotoviteli.

VII. Odpovědnost za vady

7.1 Zhotovitel odpovídá za vady, jež má dílo v době jeho předání objednateli, byť se vady projeví až později.

7.2 Objednatel je povinen případné vady písemně reklamovat u zhotovitele bez zbytečného odkladu po jejich zjištění. V reklamaci musí být vady popsány a uvedeno, jak se projevují. Dále v reklamaci objednatel uvede, v jaké lhůtě požaduje odstranění vad.

7.3 Objednatel je oprávněn požadovat odstranění vady opravou, poskytnutím náhradního plnění nebo slevu ze sjednané ceny. Výběr způsobu nápravy náleží objednateli.

7.4 Zhotovitel poskytuje na dílo záruku v délce 0 měsíců. V případě, že délka záruky činí 0 měsíců, ustanovení článků 7.5 až 7.7 pozbývají platnosti.

7.5 Záruční doba počíná běžet dnem předání kompletního a bezvadného díla, popř. dnem odstranění poslední vady a nedodělku uvedeného v předávacím protokolu.

7.6 Objednatel je povinen vady, na které se vztahuje záruka, písemně reklamovat u zhotovitele bez zbytečného odkladu po jejich zjištění. V reklamaci musí být vady popsány a uvedeno, jak se projevují. Dále v reklamaci objednatel uvede, v jaké lhůtě požaduje odstranění vad.

7.7 Objednatel je oprávněn požadovat odstranění vady, na kterou se vztahuje záruka, opravou, poskytnutím náhradního plnění nebo slevu ze sjednané ceny. Výběr způsobu nápravy náleží objednateli.

VIII. Sankce

8.1 V případě, že zhotovitel nedodrží termín provedení díla anebo termín odstranění vad a nedodělků uvedený v předávacím protokolu, je zhotovitel povinen zaplatit objednateli smluvní pokutu ve výši 0,1 % z ceny díla bez DPH za každý den prodlení.

8.2 V případě prodlení objednatele s placením vyúčtování je objednatel povinen zaplatit zhotoviteli úrok z prodlení z nezaplacené částky v zákonné výši. Nárok na úrok z prodlení vzniká zhotoviteli až po 30 dnech po splatnosti daňového dokladu.

8.3 Ustanoveními o smluvní pokutě není dotčen nárok oprávněné smluvní strany požadovat náhradu škody v plném rozsahu.

IX. Závěrečná ustanovení

- 9.1 Tato smlouva může být měněna a doplňována pouze písemnými a očíslovanými dodatky podepsanými oprávněnými zástupci smluvních stran, není-li v této smlouvě uvedeno jinak.
- 9.2 Ve věcech touto smlouvou neupravených se řídí práva a povinnosti smluvních stran příslušnými ustanoveními zákona č. 89/2012 Sb., občanského zákoníku.
- 9.3 Zhotovitel bezvýhradně souhlasí se zveřejněním své identifikace a dalších parametrů smlouvy, včetně vyplacené ceny.
- 9.4 Tato smlouva je vyhotovena v třech stejnopisech, z nichž každý má platnost originálu. Dva stejnopisy obdrží objednatel, jeden stejnopis obdrží zhotovitel.
- 9.5 Smlouva nabývá platnosti a účinnosti dnem jejího podpisu oprávněným zástupcem poslední smluvní strany.
- 9.6 Smlouva nabývá platnosti dnem podpisu oběma smluvními stranami. Smlouva nabývá účinnosti dnem přidělení finančních prostředků na realizaci díla ze strany Ministerstva životního prostředí ČR. Pokud smlouva nabude účinnosti později než v den platnosti, je objednatel povinen o dni účinnosti zhotovitele informovat.
- 9.7 Obě smluvní strany prohlašují, že se seznámily s celým textem smlouvy včetně jejich příloh a s celým obsahem smlouvy souhlasí. Současně prohlašují, že tato smlouva nebyla sjednána v tísní ani za jinak nápadně nevýhodných podmínek.
- 9.8 Nedílnou součástí smlouvy jsou tyto přílohy:
- Příloha č. 1 – položkový rozpočet
 - Příloha č. 2 – mapový zákres
 - Příloha č. 3 – doklad o právní subjektivitě zhotovitele

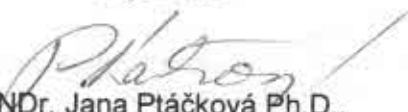
V Litoměřicích

dne 16. 9. 2016

V Klášterci nad Ohří

dne 16. 9. 2016

Objednatel


RNDr. Jana Ptáčková Ph.D.,
vedoucí oddělení SCHKO České
středohoří - RP Ústecko

Zhotovitel


Roman Rosénbaum

Agentura ochrany přírody a krajiny ČR
Správa CHKO České středohoří
Michálska 260/14
412 01 Litoměřice
LIFE+

Položkový rozpočet

Projekt LIFE+ "Stepi Lounského středohoří" - Výřez nežádoucích dřevin na části Dlouhé hory - 2016

Položka	Cena za jednotku (1 ha)	Cena za celou plochu (5,3170 ha) bez DPH	Cena za celou plochu (5,3170 ha) s DPH
Výřez dřevin	8000,- Kč	42536,- Kč	42536,- Kč
Odklizení	2000,- Kč	10634,- Kč	10634,- Kč
Odvoz a likvidace dřevní hmoty	1500,- Kč	7975,5,- Kč	7975,5,- Kč
Další náklady	500,- Kč	2658,5,- Kč	2658,5,- Kč
Celkem		63804,- Kč	63804,- Kč

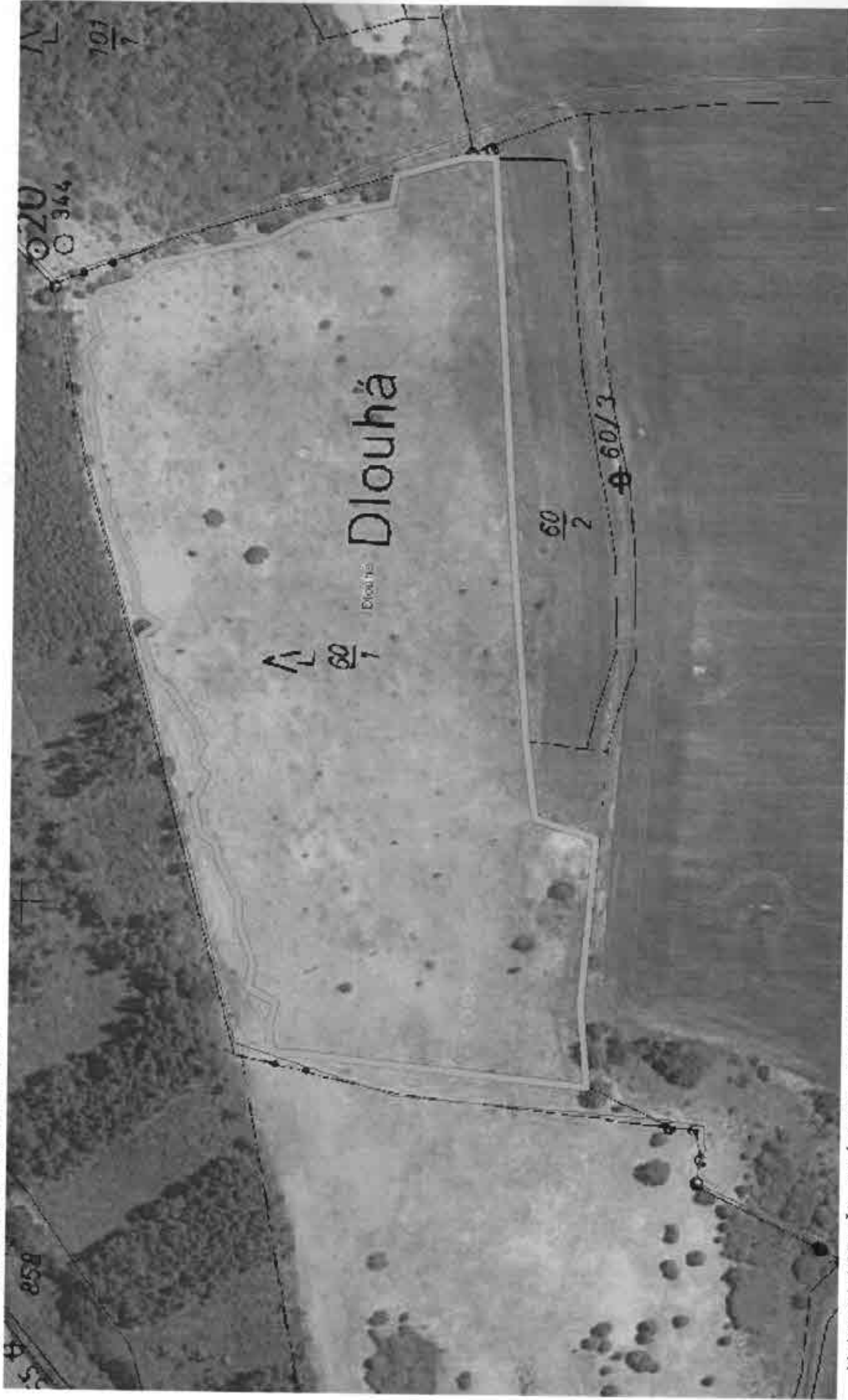
Celková cena za výřez nežádoucích dřevin na části Dlouhé hory, včetně odklizení a likvidace dřevní hmoty v souladu s právními předpisy je 63 804,- Kč. Zhotovitel není plátcem DPH.



Zákres lokalizace opatření - Výřez nežádoucích dřevin na části Dlouhé hory

Příloha č.2

Výměra vyřezávané plochy je 5,3170 ha



Výpis z veřejné části Živnostenského rejstříku

Platnost k 06.09.2016 12:15:12

Jméno a příjmení: **Roman Rosenbaum**
Datum narození: **13.06.1987**
Občanství: **Česká republika**
Sídlo: **Školní 514, 431 51, Klášterec nad Ohří**
Identifikační číslo osoby: **88201023**

Živnostenské oprávnění č.1

Předmět podnikání: **Poskytování nebo zprostředkování spotřebitelského úvěru**
Druh živnosti: **Ohlašovací vázaná**
Vznik oprávnění: **12.10.2011**
Doba platnosti oprávnění: **na dobu neurčitou**

Živnostenské oprávnění č.2

Předmět podnikání: **Výroba, obchod a služby neuvedené v přílohách 1 až 3 živnostenského zákona**
Obory činnosti: **Poskytování služeb pro zemědělství, zahradnictví, rybníkářství, lesnictví a myslivost
Zprostředkování obchodu a služeb**
Druh živnosti: **Ohlašovací volná**
Vznik oprávnění: **12.10.2011**
Doba platnosti oprávnění: **na dobu neurčitou**

Úřad příslušný podle §71 odst.2 živnostenského zákona: **Městský úřad Kadaň**

Ministerstvo průmyslu a obchodu osvědčuje, že údaje uvedené v tomto výpise jsou k datu platnosti výpisu zapsány v živnostenském rejstříku.