

SMLOUVA O DÍLO

UZAVŘENÁ DLE USTANOVENÍ § 2586 A NÁSL. ZÁK. Č. 89/2012 SB., OBČANSKÉHO ZÁKONÍKU, VE ZNĚNÍ POZDĚJŠÍCH PŘEDPISŮ

I. Smluvní strany

1.1 Objednatel Česká republika - Agentura ochrany přírody a krajiny ČR

Sídlo: Kaplanova 1931/1, 148 00 Praha 11 - Chodov

Zastoupený: Ing. Hana Heinzlová

vedoucí oddělení SCHKO Broumovsko - RP Východní Čechy

Bankovní spojení: ČNB Praha, Číslo účtu: 18228011/0710

IČO: 629 335 91 DIČ: neplátce DPH

Telefon: 491 549 022

V rozsahu této smlouvy osoba zmocněná k jednání se zhotovitelem, k věcným úkonům a k převzetí díla: Ing. Hana Heinzlová

(dále jen „objednatel“)

a

1.2 Zhotovitel: Antonín Žemla

Sídlo: Nové Město nad Metují ČSA-824

Zastoupený:

Bankovní spojení: Komerční banka

Číslo

úctu: 862340551/0100

IČO: 46522701

DIČ: CZ5705012291

(dále jen „zhotovitel“)

II. Předmět smlouvy

- 2.1 Na základě této smlouvy se zhotovitel zavazuje provést na svůj náklad a nebezpečí dílo specifikované v čl. 2.2 této smlouvy a předat jej objednateli. Objednatel se zavazuje dílo převzít a zaplatit za něj zhotoviteli dohodnutou cenu.
- 2.2 Dílem se rozumí: Sečení a úklid mokrých luk a pramenišť v **NPP Babiččino údolí** Speciální péče o druhově bohaté louky. Posečení a úklid mokřin na níže uvedených lokalitách. Plochy budou posečeny určenou technologií ve stanovených termínech včetně výmladků dřevin. Hmota ve všech lokalitách bude vyhrabána do 10 dnů po posečení, odvezena z lokality a zlikvidována v souladu s platnými zákony.

Louka u Viktorčina splavu v NPP Babiččino údolí o výměře 0,1111 ha v p.č. 671/1, 879/2 k.ú. Ratibořice u České Skalice bude posečena 2 x ručně vedenou sekačkou, vyhrabání trávy a její odvezení mimo lokalitu ke zkompostování.

Louka U Melgru v NPP Babiččino údolí v p.č. 592/1 k.ú. Žernov. Okraj louky v ploše B o výměře 0,6380 ha bude posečen křovinořezem jednou včetně náletových dřevin a invazních druhů v termínu 15.7. - 30.9.

Příkop u Bílého mostu Na Špici v NPP Babiččino údolí v p.p.č. 1193, 1194, 1200 (část), 1205 k.ú. Žernov o výměře 0,5260 ha bude posečen jednou křovinořezem v termínu od 1.8. - 30.9.

U náhonu v NPP Babiččino údolí bude posečena úzká louka v parcelách p.č. 689/1 a 689/2 v k.ú. Ratibořice u České Skalice mezi náhonem a cestou od pomníku k Bělidlu na ploše A o výměře 0,0633 ha a ploše B o výměře 0,0270 ha 2x ručně vedenou sekačkou, vyhrabání trávy a její odvezení mimo lokalitu ke zkompostování. V termínu 15.7. -30.9.

U Červeného mostu v NPP Babiččino údolí: Loučka u mostu - plocha A v parcele 1681/1 k.ú. Slatina n. Úpou výměra: 0,3621 ha, plocha B v parcele č. 1683 k.ú. Slatina nad Úpou výměra: 1,5366 ha posečení loučky u mostu a okrajů traktorově sklizené louky křovinořezem, odstranění náletových dřevin, vyhrabání trávy a její likvidace v termínu 15.7. - 30.9.

(dále jen „dílo“)

- 2.3 Při provádění díla je zhotovitel vázán pokyny objednatele.
- 2.4 Objednatel je oprávněn v průběhu platnosti smlouvy jednostranně omezit rozsah díla v dosud neprovedené části, a to především s ohledem na nepřidělení dostatečných finančních prostředků objednateli ze státního rozpočtu. Při snížení rozsahu díla bude přiměřeně snížena jeho cena.

III. Cena díla a platební podmínky

- 3.1 Cena díla je stanovena v souladu s právními předpisy:

Cena bez DPH:56266,89-Kč

DPH 21%: 11816,05-Kč

Cena včetněDPH:68082,94-Kč,(slovy
šedesátosmtisícosmdesátdvakorundevadesátčtyřihaléřu
).

Zhotovitel je plátce DPH.

- 3.2 Dohodnutá cena je stanovena jako nejvýše přípustná. Ke změně může dojít pouze při změně zákonných sazeb DPH.
- 3.3 Veškeré náklady vzniklé zhotoviteli v souvislosti s prováděním díla jsou zahrnuty v ceně díla.
- 3.4 Cena za dílo bude vyúčtována po provedení díla. Zhotovitel je povinen daňový doklad (fakturu) vystavit a doručit objednateli nejpozději do 15 pracovních dnů po předání a převzetí díla (v žádném případě však ne později než do 11.11. kalendářního roku) na základě předávacího protokolu na adresu: Regionální pracoviště Východní Čechy, Ledhujská 59, 549 54 Police nad Metují.
- 3.5 Daňový doklad (faktura) musí mít náležitosti daňového resp. účetního dokladu podle platných obecně závazných právních předpisů; označení daňového dokladu (faktury) a jeho číslo; číslo této smlouvy, den jejího uzavření a předmět smlouvy; označení banky zhotovitele včetně identifikátoru a čísla účtu, na který má být úhrada provedena; jméno a adresu zhotovitele; položkové vykazání nákladů, konečnou částku; den odeslání dokladu a lhůta splatnosti.

- 3.6 Daňový doklad (faktura) vystavený zhotovitelem je splatný do 30 kalendářních dnů po jeho obdržení objednatelem. Objednatel může daňový doklad (fakturu) vrátit do data jeho splatnosti, pokud obsahuje nesprávné nebo neúplné náležitosti či údaje. Lhůta splatnosti počne běžet doručením opraveného a bezvadného daňového dokladu (faktury). V případě, že ve lhůtě splatnosti nedojde k přidělení finančních prostředků ze státního rozpočtu na účet objednatele, prodlužuje se lhůta splatnosti na 60 dnů od obdržení daňového dokladu (faktury) a objednatel v tomto případě není až do uplynutí této lhůty v prodlení.
- 3.7 Smluvní strany se dohodly, že objednatel nebude poskytovat zálohové platby.

IV. Doba a místo plnění

- 4.1 Zhotovitel se zavazuje provést dílo a předat jej objednateli nejpozději do: 30.9.2016.
- 4.2 Pokud zhotovitel dokončí dílo před dohodnutým termínem, zavazuje se objednatel, že převezme dílo i v dřívějším nabídnutém termínu, pokud bude bez vad a nedodělků.
- 4.3 Místem plnění je NPP Babiččino údolí.

V. Další ujednání

- 5.1 Zhotovitel je povinen provést dílo v kvalitě, formě a obsahu, které vyžaduje tato smlouva a která je obvyklá pro díla obdobného typu. Zhotovitel je povinen po celou dobu provádění díla dbát pokynů objednatele.
- 5.2 Objednatel je oprávněn kontrolovat provádění díla. Zjistí-li objednatel, že zhotovitel provádí dílo v rozporu se svými povinnostmi, je oprávněn zhotovitele na tuto skutečnost upozornit a dožadovat se provádění díla řádným způsobem. Jestliže tak zhotovitel neučiní ani ve lhůtě mu k tomu poskytnuté, je objednatel oprávněn od této smlouvy odstoupit doručením písemného odstoupení zhotoviteli.

VI. Předání a převzetí díla

- 6.1 O předání díla vyhotoví smluvní strany předávací protokol podepsaný oběma smluvními stranami. Objednatel není povinen převzít dílo vykazující byť drobné vady či nedodělky.
- 6.2 Objednatel má právo převzít i dílo, které vykazuje drobné vady a nedodělky, které samy o sobě ani ve spojení s jinými nebrání řádnému užívání díla. V tom případě je zhotovitel povinen odstranit tyto vady a nedodělky v termínu stanoveném objednatelem uvedeném v předávacím protokolu.
- 6.3 V případě, že dílo nebude v termínu provedení díla dokončeno, aniž by důvod nedokončení díla ležel na straně objednatele, má objednatel právo převzít částečně provedené dílo a od zbytku plnění bez dalšího odstoupit. Odstoupení podle věty první vyznačí objednatel v předávacím protokolu. Strany souhlasně prohlašují, že písemným vyznačením odstoupení v předávacím protokolu se odstoupení podle věty první považuje za doručené zhotoviteli.

VII. Odpovědnost za vady

- 7.1 Zhotovitel odpovídá za vady, jež má dílo v době jeho předání objednateli, byť se vady projeví až později.
- 7.2 Objednatel je povinen případné vady písemně reklamovat u zhotovitele bez zbytečného odkladu po jejich zjištění. V reklamaci musí být vady popsány a uvedeno, jak se projevují. Dále v reklamaci objednatel uvede, v jaké lhůtě požaduje odstranění vad.

- 7.3 Objednatel je oprávněn požadovat odstranění vady opravou, poskytnutím náhradního plnění nebo slevu ze sjednané ceny. Výběr způsobu nápravy náleží objednateli.
- 7.4 Zhotovitel poskytuje na dílo záruku v délce 6 měsíců. V případě, že délka záruky činí 0 měsíců, ustanovení článků 7.5 až 7.7 pozbývají platnosti.
- 7.5 Záruční doba počíná běžet dnem předání kompletního a bezvadného díla, popř. dnem odstranění poslední vady a nedodělku uvedeného v předávacím protokolu.
- 7.6 Objednatel je povinen vady, na které se vztahuje záruka, písemně reklamovat u zhotovitele bez zbytečného odkladu po jejich zjištění. V reklamaci musí být vady popsány a uvedeno, jak se projevují. Dále v reklamaci objednatel uvede, v jaké lhůtě požaduje odstranění vad
- 7.7 Objednatel je oprávněn požadovat odstranění vady, na kterou se vztahuje záruka, opravou, poskytnutím náhradního plnění nebo slevu ze sjednané ceny. Výběr způsobu nápravy náleží objednateli.

VIII. Sankce

- 8.1 V případě, že zhotovitel nedodrží termín provedení díla anebo termín odstranění vad a nedodělků uvedený v předávacím protokolu, je zhotovitel povinen zaplatit objednateli smluvní pokutu ve výši 0,1 % z ceny díla bez DPH za každý den prodlení.
- 8.2 V případě prodlení objednatele s placením vyúčtování je objednatel povinen zaplatit zhotoviteli úrok z prodlení z nezaplacené částky v zákonné výši. Nárok na úrok z prodlení vzniká zhotoviteli až po 30 dnech po splatnosti daňového dokladu.
- 8.3 Ustanoveními o smluvní pokutě není dotčen nárok oprávněné smluvní strany požadovat náhradu škody v plném rozsahu.

IX. Závěrečná ustanovení

- 9.1 Tato smlouva může být měněna a doplňována pouze písemnými a očíslovanými dodatky podepsanými oprávněnými zástupci smluvních stran, není-li v této smlouvě uvedeno jinak.
- 9.2 Ve věcech touto smlouvou neupravených se řídí práva a povinnosti smluvních stran příslušnými ustanoveními zákona č. 89/2012 Sb., občanského zákoníku.
- 9.3 Zhotovitel bezvýhradně souhlasí se zveřejněním své identifikace a dalších parametrů smlouvy, včetně vyplacené ceny.
- 9.4 Tato smlouva je vyhotovena v třech stejnopisech, z nichž každý má platnost originálu. Dva stejnopisy obdrží objednatel, jeden stejnopis obdrží zhotovitel.
- 9.5 Smlouva nabývá platnosti dnem podpisu oběma smluvními stranami. Smlouva nabývá účinnosti dnem přidělení finančních prostředků na realizaci díla ze strany Ministerstva životního prostředí ČR. Pokud smlouva nabude účinnosti později než v den platnosti, je objednatel povinen o dni účinnosti zhotovitele informovat.
- 9.6 Obě smluvní strany prohlašují, že se seznámily s celým textem smlouvy včetně jejich příloh a s celým obsahem smlouvy souhlasí. Současně prohlašují, že tato smlouva nebyla sjednána v tísní ani za jinak nápadně nevýhodných podmínek.
- 9.7 Nedílnou součástí smlouvy jsou tyto přílohy:

Příloha č. 1 – položkový rozpočet

Příloha č. 2 – mapový zakres

Příloha č. 3 – doklad o právní subjektivě zhotovitele (aktuální kopie výpisu z živnostenského rejstříku, kopie registračního listu, kopie výpisu z obchodního rejstříku)

V Polici nad
Metují

dne 15. 4. 2016

V Novém Městě
nad Metují

Dne 11.07.2016



Objednatel

Zhotovitel

Ing. Hana Heinzlová
vedoucí oddělení SCHKO
Broumovsko - RP Východní
Čechy

Výběrové řízení

Předběžná kontrola před vznikem závazku dle zák. č. 320/01 Sb.

Příkazce operace: (datum, jméno, podpis) 15. 4. 2016

HEINZELOVÁ v. z.

Správce rozpočtu: (datum, jméno, podpis)

Odvětvové třídění
3749

Rozpočtová položka	Tok
5169	

Kč

Kalkulace ke smlouvě PPK - 24d/65/16

Název	Měrná jednotka	NIPEZ	Popis opatření	Plocha v ha	náklady na ha bez DPH	cena bez DPH
NPP BÚ U Viktorčina splavu	ha	77310000-6	posečení luk 2x sekačkou, výměra 0,1111 ha 2x, vyhrabání trávy a její odvoz z lokality ke zkompostování	0,2222	11500	2555,3
NPP BÚ U Melgru	ha	77310000-6	posečení okrajů mokré louky (plocha B výměra: 0,6380 ha) křovinořezem, odstranění náletových dřevin, vyhrabání trávy a její likvidace	0,6380	17500	11165
NPP BÚ Příkop Na Špici	ha	77310000-6	posečení a úklid příkopu (výměra 0,5260 ha) křovinořezem, vyhrabání trávy a její odvoz	0,5260	17000	8942
NPP BÚ U Náhonu	ha	77310000-6	posečení luk mezi cestou a náhonem (0,0903 ha 2x) sekačkou, vyhrabání trávy a její odvoz z lokality ke zkompostování	0,1806	10500	1896,3
NPP BÚ U Červeného mostu	ha	77310000-6	posečení dlouhodobě neudržovaných okrajů mokré louky křovinořezem, 1,8987 ha 1x (plocha A - 0,3621 ha – loučka u mostu, plocha B – 1,5366 ha okraj louky mezi traktorově sklizenou plochou, řekou a lesem), odstranění náletových dřevin, vyhrabání trávy a její likvidace	1,8987	16700	31708,29
			Výměra celkem ha	3,4655		56 266,89
			Cena celkem s DPH	68 082,94		21% DPH 11 816,05

O s v ě d ě n í č. 44/92

Městský úřad v Novém Městě nad Metují zapsal do evidence samostatně hospodařících rolníků dne16.4.1992.....
 pana/í/Ž e m l a Antonín.....
 trvalým bydlištěmČsl. armády 824.....
Nové Město nad Metují.....
 rodné číslo 57.05.01/2291

Toto osvědčení se vydává na základě žádosti výše uvedeného občana /§ 12 Zákona č.219/91 Sb./ ze dne 16.4.1992 o zařazení do evidence samostatně hospodařících rolníků.

Samostatně hospodařící rolník je povinen podle výše uvedeného zákona ohlásit na Městský úřad v Novém Městě nad Metují do 15 dnů změny skutečností vedených v evidenci, jakož i ukončení své zemědělské výroby.

V Novém Městě n.Met. dne 16.4.1992
 Cinnosti : 162 - dělníci pro těžbu dříví

MĚSTSKÝ ÚŘAD
 Ing. Besedová Hana
 ved. odboru míst.hospedářství

Okresní oddělení Českého statistického úřadu v Náchodě:

Dne22. dubna 1992..... bylo přiděleno výše uvedenému samostatně hospodařícímu rolníkovi toto identifikační číslo organizace:4 6 5 2 2 7 0 1.....

Vydala: M. Keccová
 tel.: 202 48

Okresní oddělení
 Českého statistického úřadu
 547 02 - Náchod

Podpis a razítko OO ČSÚ

Na vědomí: Finanční úřad Náchod
 Okresní správa sociálního zabezpečení v Náchodě
 Český statistický úřad v Náchodě
 Česká státní pojišťovna v Náchodě

Zákres lokalizace opatření NPP BÚ - U Červeného mostu

příloha ke smlouvě číslo

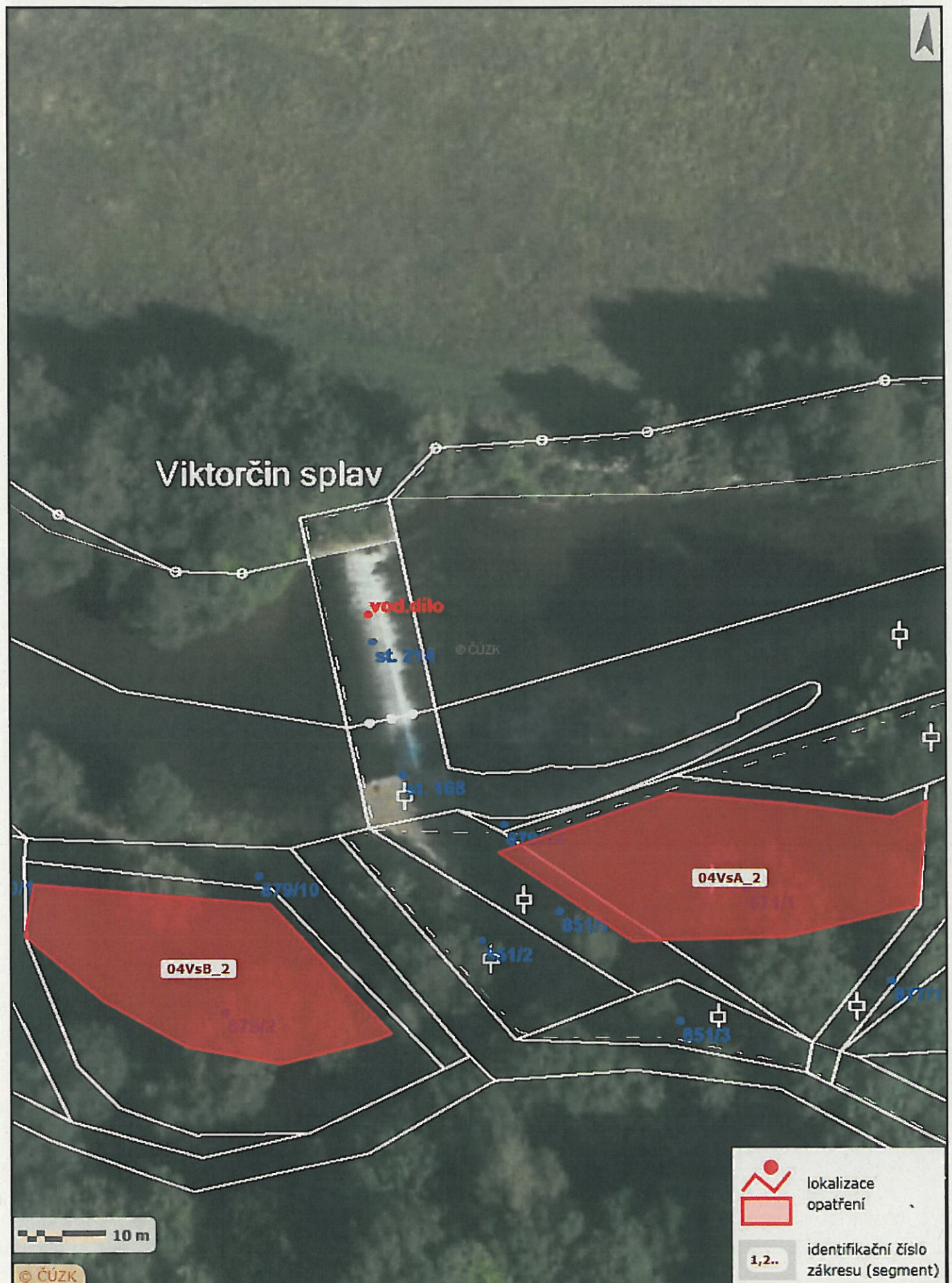
plocha A - 0,3621 ha; plocha B - 1,5366 ha



Zákres lokalizace opatření NPP BÚ - U Viktorčina splavu

příloha ke smlouvě číslo.

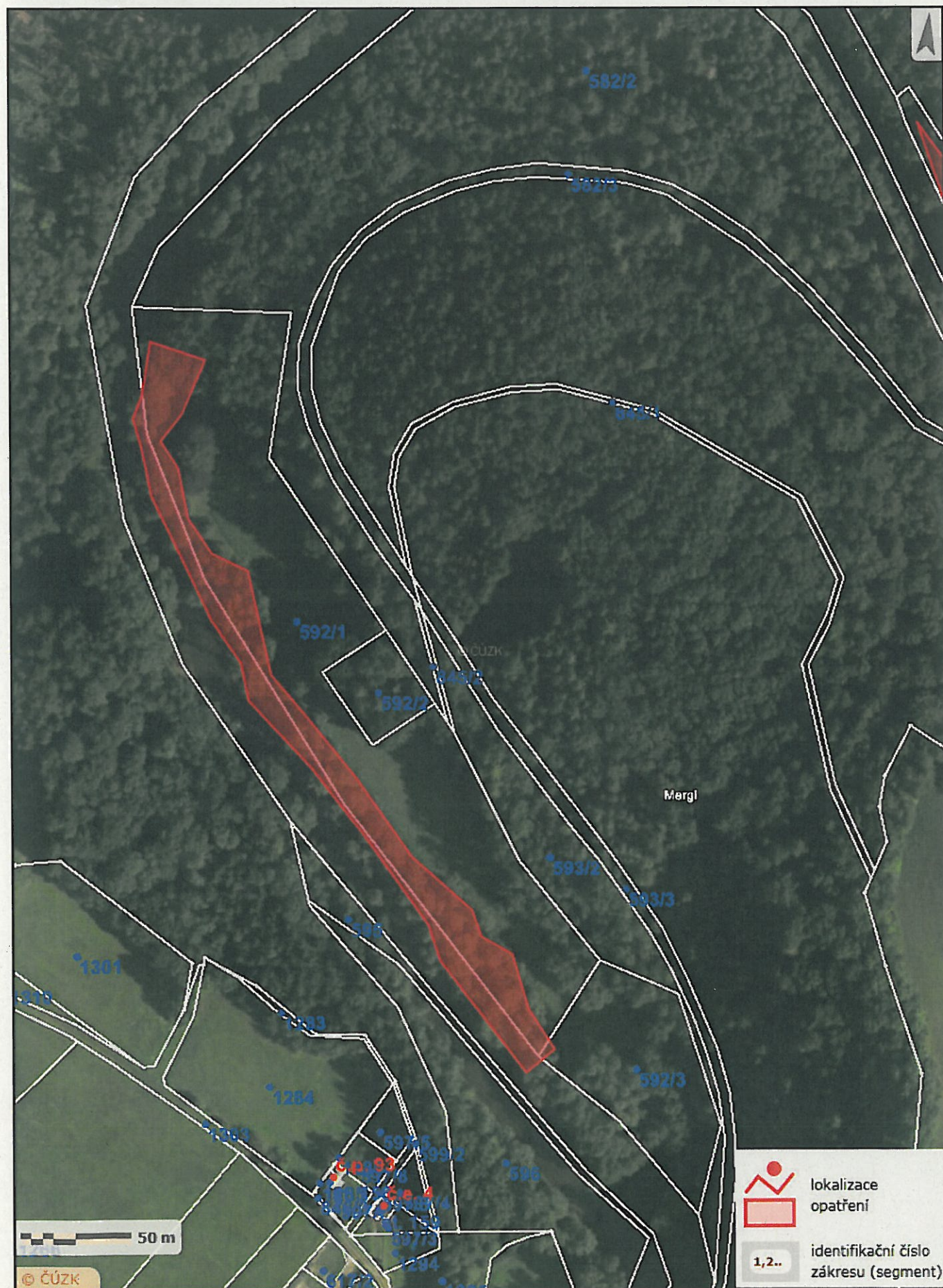
plocha 0,1111ha (A - 0,0595 ha, plocha B - 0,0516 ha) 2x



Zákres lokalizace opatření NPP BÚ - U Melgru

příloha ke smlouvě číslo

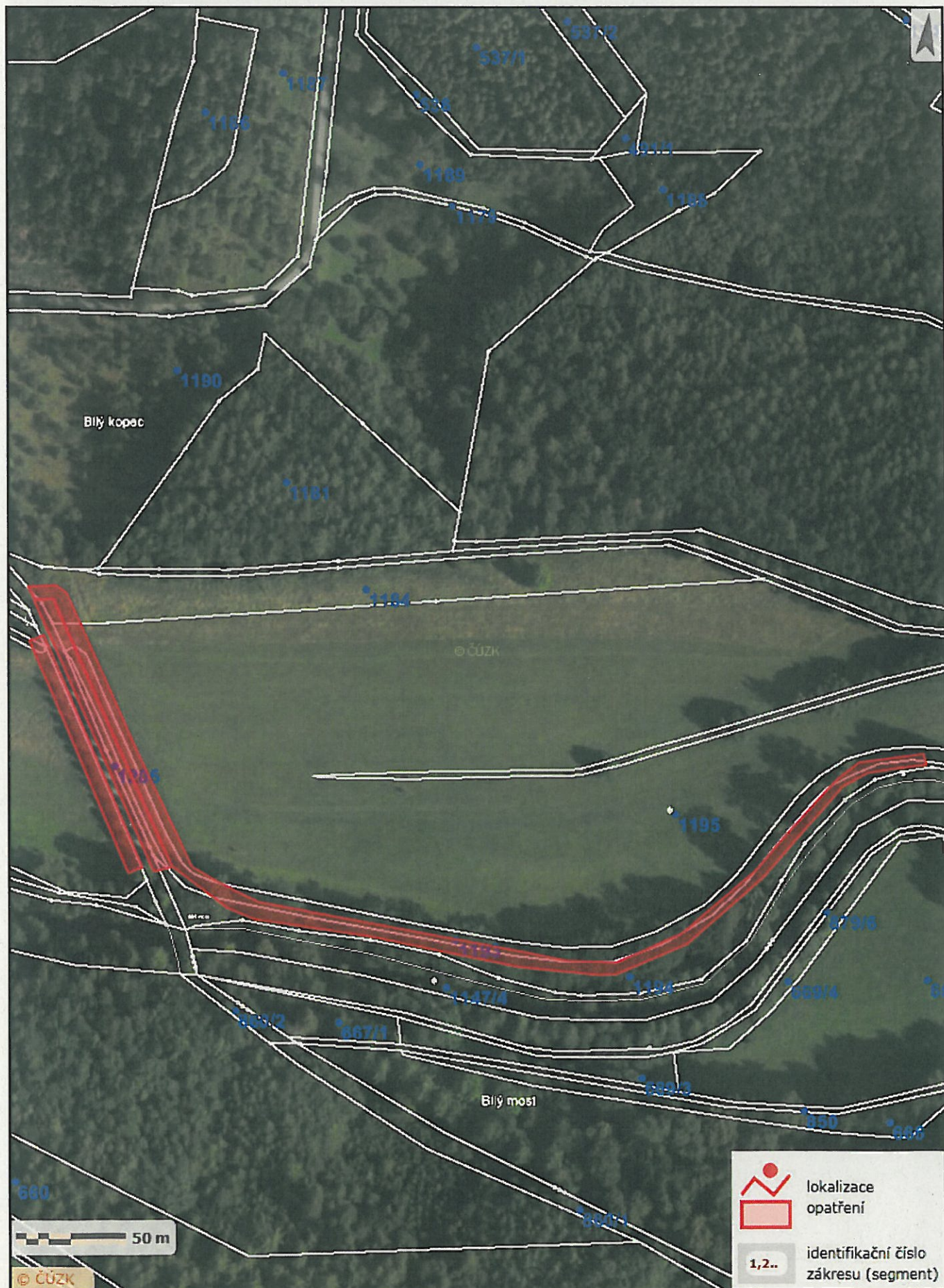
plocha B - 0,6380 ha



Zákres lokalizace opatření NPP BÚ - Příkop u Bílého mostu

příloha ke smlouvě číslo

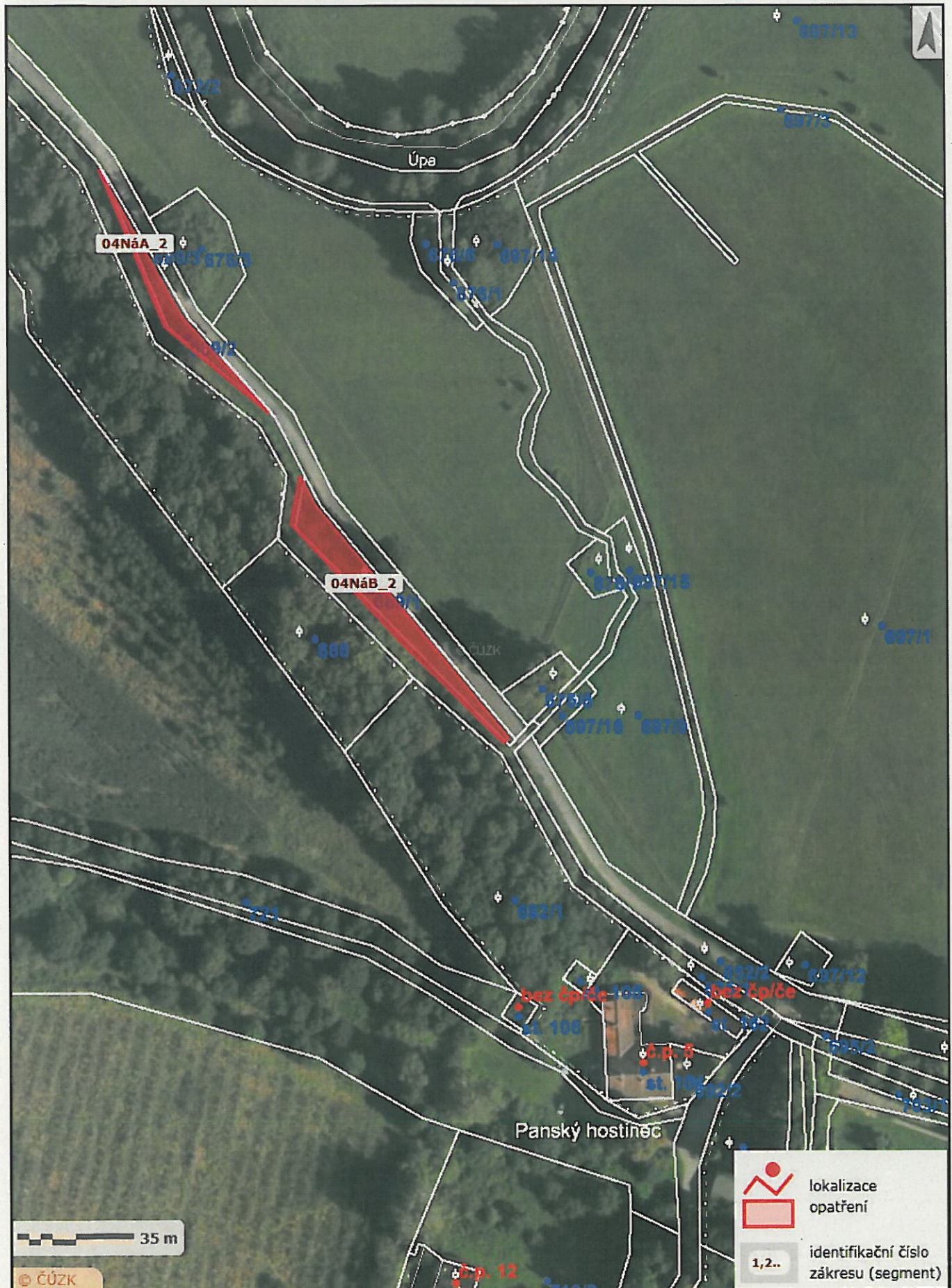
plocha - 0,5260 ha (0,0806ha, 0,1092 ha a 0,3362 ha)



Zákres lokalizace opatření NPP BÚ - U náhonu

příloha ke smlouvě číslo

plocha - 0,0903 ha 2x (plocha A -0,0633ha, B - 0,0270ha)



Zákres lokalizace opatření NPP BÚ - U Červeného mostu

příloha ke smlouvě číslo

plocha A - 0,3621 ha; plocha B - 1,5366 ha

