

SMLOUVA O DÍLO
uzavřená dle ustanovení § 2586 a násl. zák. č. 89/2012 Sb., občanského zákoníku,
ve znění pozdějších předpisů

I.

Smluvní strany

1.1. Objednatel: Česká republika - Agentura ochrany přírody a krajiny ČR

Sídlo: Kaplanova 1931/1, 148 00 Praha 11 - Chodov

Zastoupený: Ing. Jiří Bureš, ředitel RP Jižní Čechy

IČ: 629 335 91

Bankovní spojení: ČNB Praha, číslo účtu: 18228011/0710

V rozsahu této smlouvy osoba zmocněná k jednání se zhotovitelem, k věcným úkonům a k převzetí díla: Mgr. Ladislav Rektoris

(dále jen "objednatel")

1.2. Zhotovitel: Střední škola rybářská a vodohospodářská Jakuba Krčína, Třeboň

Sídlo: Táboritská 941, 37901 Třeboň

Zastoupený: Ing. Karel Vávře, ředitel

Bankovní spojení: ČSOB Třeboň, číslo účtu: 182519144/0300

IČ: 00510912

DIČ: CZ00510912

(dále jen "zhotovitel")

II.

Předmět smlouvy

2.1. Zhotovitel se zavazuje na svůj náklad a na své nebezpečí k provedení tohoto díla: Podpora a údržba ploch s výskytem ZCHD živočichů a rostlin na území CHKO Třeboňsko (cca 3 ha). Na vybraných plochách NPR V. a M. Tisý, Pískovna Cep I., pískovna Veselí nad Lužnicí, PR Staré jezero, PP Pískovna u Dračice (přesná lokalizace viz příloha č.3 - mapa) bude odstraněna náletová vegetace dřevin a odstraněna nahromaděná travní biomasa, případně opad. Vyřezaný materiál bude soustředěn na vybraná stanoviště a odtud následně odvezen tak, aby nedošlo k nadbytečnému hromadění organického materiálu na lokalitách s výskytem ZCHD.

2.2. Zhotovitel se zavazuje práce sjednané podle bodu 2.1. provést v termínu do 30.10.2015.

2.3. Objednatel se zavazuje předávat zhotoviteli pokyny a údaje potřebné k provedení díla podle čl. 2.1. této smlouvy a zavazuje se umožnit zhotoviteli přístup na pozemky uvedené v čl. 2.1 do 30.10.2015 za účelem provedení díla.

2.4. Při provádění díla je zhotovitel vázán pokyny objednatele.

2.5. Zhotovitel poskytuje objednateli smluvní záruku za jakost díla v délce 12 měsíců ode dne konečného předání a převzetí díla.

III.

Cena a platební podmínky

- 3.1.** Cena je stanovena dohodou podle ustanovení zákona č. 526/1990 Sb., o cenách, ve znění pozdějších předpisů, a činí v konečné výši **79 861,- Kč** (slovy sedmdesátdevět tisíc osmsetšedesátjedna koruna česká), bez DPH. Zhotovitel není plátcem DPH.
- 3.2.** Pokud zhotovitel použije k provedení díla podle bodu 2.1. jiné věci, je jejich kupní cena zahrnuta v ceně za provedení díla, nedohodnou-li se smluvní strany jinak.
- 3.3.** Daňový doklad (fakturu) zhotovitel vystaví a doručí objednateli nejpozději **do 10 pracovních dnů** po předání a převzetí díla na základě potvrzení o převzetí díla objednatelem ve stanoveném rozsahu (nejpozději však do 11. 11. 2015). Daňový doklad (faktura) bude zaslán na adresu: Regionální pracoviště Jižní Čechy, Správa CHKO Třeboňsko, Valy 121, 379 01 Třeboň
- 3.4.** Daňový doklad (faktura) musí mít tyto náležitosti: označení daňového dokladu (faktury) a jeho číslo, bankovní spojení, číslo účtu, název a sídlo zhotovitele, předmět smlouvy, konečnou částku s položkovým rozpočtem.
- 3.5.** Smluvní strany se dohodly, že daňový doklad (faktura) vystavený zhotovitelem je splatný do 30 kalendářních dnů po jeho obdržení objednatelem. Objednatel ho může vrátit do data jeho splatnosti, pokud obsahuje nesprávné nebo neúplné náležitosti či údaje a lhůta splatnosti 30 kalendářních dnů začíná běžet od nového doručení daňového dokladu (fakturu).
- 3.6.** Sjednaná cena je konečná. V případě požadavku navýšení ceny ze strany zhotovitele si objednatel vyhrazuje právo odstoupení od smlouvy bez nároku na náhradu plnění.

IV.

Smluvní pokuty

- 4.1.** V případě, že zhotovitel nedodrží dobu plnění, sjednanou v této smlouvě, uhradí objednateli smluvní pokutu ve výši 0,05 % z ceny plnění za každý den prodlení.
- 4.2.** V případě prodlení objednatele s placením vyúčtování uhradí objednatel zhotoviteli smluvní pokutu ve výši 0,05 % z nezaplacené částky za každý den prodlení.
- 4.3.** Nastanou-li skutečnosti uvedené v bodě 4.1., vyzve objednatel písemnou formou zhotovitele k úhradě smluvní pokuty na jeho příjmový účet.
- 4.4.** Zaplacením smluvní pokuty není dotčeno právo na náhradu škody.

V.

Ostatní ujednání

5.1. Objednatel je oprávněn kontrolovat provádění díla, jak v průběhu realizace, tak i po jeho skončení. Zjistí-li, že zhotovitel provádí dílo v rozporu se svými povinnostmi, je oprávněn žádat po zhotoviteli provádění díla řádným způsobem. Jestliže tak zhotovitel neučiní ani v přiměřené lhůtě k tomu poskytnuté, je objednatel oprávněn odstoupit od smlouvy a požadovat vrácení poskytnutých finančních prostředků v plné výši.

VI.

Závěrečná ustanovení

6.1. Tuto smlouvu je možno měnit a doplňovat pouze písemnými a očíslovanými smluvními dodatky.

6.2. Vztahy smluvních stran touto smlouvou výslovně neupravené se řídí zákonem č. 89/2012 Sb., občanským zákoníkem, ve znění pozdějších předpisů.

6.3. Smlouva je vyhotovena ve třech stejnopisech, z nichž každý má platnost originálu. Dva stejnopisy obdrží objednatel, jeden stejnopis obdrží zhotovitel.

6.4. Zhotovitel bezvýhradně souhlasí se zveřejněním své identifikace a dalších parametrů smlouvy, včetně vyplacené ceny.

6.5. Tato smlouva nabývá platnosti a účinnosti dnem jejího podpisu oprávněným zástupcem poslední smluvní strany.

6.6. Nedílnou součástí smlouvy jsou tyto přílohy:

Příloha č. 1 kalkulace nákladů

Příloha č. 2 kopie zřizovací listiny

Příloha č. 3 mapa se zákresem lokalizace prováděných opatření

V Třeboni dne 14.7.2015

V Třeboni dne 14.7.2015

Agentura ochrany přírody a krajiny ČR
regionální pracoviště Jižní Čechy
odd. Správa CHKO Třeboňsko
379 01 Třeboň Vaty 121

Střední škola rybářská
a vodohospodářská Jakuba Krčína
Táboritinská 941
379 01 Třeboň

Ing. Jiří Bureš
ředitel RP Jižní Čechy (objednatel)

Střední škola rybářská
a vodohospodářská Jakuba Krčína,
Třeboň (zhotovitel)

Příloha 1

Kalkulace ceny díla ke smlouvě č.: PPK- 307a/852/15

(Podpora a údržba ploch s výskytem ZCHD živočichů a rostlin - NPR Velký a Malý Tisý, PR Staré Jezero, pískovna Cep I, Veselí nad Lužnicí)

NPR Velký a Malý Tisý (0,1919 ha)

kosení neudržovaných lad křovinořezem (22 000,- Kč/ha)

4 222,- Kč

Pískovna Cep I., Veselí nad Lužnicí

Likvidace náletových dřevin (1,5516 ha) (30 600,- Kč/ha)

47 479,- Kč

PR Staré Jezero (1,28 ha)

28 160,- Kč

kosení terestrických rákosin křovinořezem (22 000,- Kč/ha)

Cena celkem:

79 861,- Kč



**ÚPLNÉ ZNĚNÍ
ZŘIZOVACÍ LISTINY
ve znění ke dni 1. ledna 2014**

**Jihočeský kraj
U zimního stadionu 1952/2, 370 76 České Budějovice
IČ 70890650
zastoupený hejtmanem Mgr. Jiřím Zimolou
dále jen „zřizovatel“**

v y d á v á

tuto

**Zřizovací listinu
příspěvkové organizace
Střední školy rybářské a vodohospodářské Jakuba Krčína, Třeboň, Táboritká 941**

schválenou usnesením zastupitelstva Jihočeského kraje č. 93/2001/ZK ze dne 27. 11. 2001,
ve znění
dodatku č. 1 schváleného usnesením zastupitelstva Jihočeského kraje č. 98/2002/ZK
ze dne 16. 4. 2002,
dodatku č. 2 schváleného usnesením zastupitelstva Jihočeského kraje č. 103/2004/ZK
ze dne 30. 3. 2004,
dodatku č. 3 schváleného usnesením zastupitelstva Jihočeského kraje č. 257/2005/ZK
ze dne 13. 9. 2005,
dodatku č. 4 schváleného usnesením zastupitelstva Jihočeského kraje č. 343/2006/ZK
ze dne 19. 12. 2006,
dodatku č. 5 schváleného usnesením zastupitelstva Jihočeského kraje č. 160/2008/ZK
ze dne 15. 4. 2008,
dodatku č. 6 schváleného usnesením zastupitelstva Jihočeského kraje č. 135/2008/ZK
ze dne 15. 4. 2008,
dodatku č. 7 schváleného usnesením zastupitelstva Jihočeského kraje č. 445/2009/ZK
ze dne 15. 9. 2009,
dodatku č. 8 schváleného usnesením zastupitelstva Jihočeského kraje č. 234/2012/ZK-32
ze dne 26. 6. 2012

**Článek 1
Označení zřizovatele**

Zřizovatelem organizace je Jihočeský kraj, U Zimního stadionu 1952/2, 370 76 České Budějovice.
Organizace byla převedena na Jihočeský kraj na základě zákona č. 157/2000 Sb., o přechodu některých věcí, práv a závazků z majetku České republiky do majetku krajů.

**Článek 2
Název a sídlo organizace**



Název organizace: Střední škola rybářská a vodohospodářská Jakuba Krčína, Třeboň, Táboritská 941

Sídlo organizace: Táboritská 941/II, 379 01 Třeboň

Identifikační číslo: 00510912

Článek 3

Hlavní účel a předmět činnosti

Hlavním účelem organizace je: „Organizace rozvíjí vědomosti, dovednosti, schopnosti, postoje a hodnoty získané v základním vzdělávání důležité pro osobní rozvoj jedince. Poskytuje žákům obsahově širší všeobecné vzdělání nebo odborné vzdělání spojené se všeobecným vzděláním a upevňuje jejich hodnotovou orientaci.

Organizace poskytuje střední vzdělání s výučním listem a střední vzdělání s maturitní zkouškou.

Organizace dále poskytuje žákům a studentům ubytování, výchovně vzdělávací činnost, sportovní a zájmové činnosti v době mimo vyučování a celodenní výchovu. Může provozovat tuto činnost i ve dnech pracovního volna nebo v období školních prázdnin.

Zabezpečuje stravování žáků a studentů a závodní stravování zaměstnanců škol a školských zařízení v souladu s platnými právními předpisy.“

Předmět činnosti: „Organizace vykonává činnost střední odborné školy, středního odborného učiliště, domova mládeže a školní jídelny.“

Článek 4

Statutární orgán organizace

Statutárním orgánem organizace je ředitel jmenovaný radou kraje.

Jménem organizace jedná ředitel v souladu s právními předpisy a v rámci oprávnění daných zřizovací listinou tak, že k otisku razítka organizace připojí vlastnoruční podpis.

Článek 5

Vymezení majetku ve vlastnictví zřizovatele, který se příspěvkové organizaci předává k hospodaření (dále jen „svěřený majetek“)

Svěřený majetek v členění na nemovitý majetek, movitý majetek, zásoby, finanční majetek, práva a závazky je uveden v Příloze č. 1 ke zřizovací listině příspěvkové organizace, která je nedílnou součástí zřizovací listiny.

Článek 6

Vymezení práv a povinností příspěvkové organizace ke svěřenému majetku

Organizace hospodaří se svěřeným majetkem tak, aby mohla plnit hlavní účel, k němuž byla zřízena.

Organizace je povinna svěřený majetek:

- efektivně a ekonomicky účelně využívat,
- pečovat o jeho ochranu a zvelebování,
- provádět jeho inventarizaci v souladu s příslušnými právními předpisy,
- hospodařit s ním v souladu s příslušnými platnými právními předpisy a pokyny zřizovatele.



Veškerý majetek (včetně majetku získaného vlastní činností, darem) nabývá pro svého zřizovatele.

Podrobnější vymezení práv a povinností je uvedeno v příloze č. 2 ke zřizovací listině příspěvkové organizace, která je nedílnou součástí zřizovací listiny.

Majetková práva neupravená touto zřizovací listinou vykonává organizace samostatně v rámci platné právní úpravy.

Organizace je povinna se řídit vnitřními předpisy Jihočeského kraje, pokud je v nich uvedeno, že jsou určeny jako závazné i pro činnost příspěvkových organizací zřízených Jihočeským krajem a že takový předpis se současně považuje za vnitřní předpis příspěvkové organizace zřízené Jihočeským krajem.

Článek 7 Doplňková činnost

Povolené okruhy doplňkové činnosti navazující bezprostředně na hlavní účel a předmět činnosti organizace: hostinská činnost; ubytovací služby; provozování tělovýchovných a sportovních zařízení a zařízení sloužících regeneraci a rekondici; silniční motorová doprava osobní.

Článek 8 Doba, na kterou je organizace zřizována

Organizace je zřízena na dobu neurčitou.

V Českých Budějovicích, dne 27. 11. 2001

**Mgr. Jiří Zimola v. r.
hejtman Jihočeského kraje**

Úplné znění zřizovací listiny vydal dne 1. ledna 2014
Jihočeský kraj – krajský úřad
Odbor školství, mládeže a tělovýchovy
Ing. Hana Šimová v. r.

Poznámka: Jednotlivé „Doplňky přílohy č. 1“ majetku dle příslušných dodatků zřizovací listiny jsou v listinné formě k nahlédnutí v příslušné příspěvkové organizaci.



Příloha č. 2

„Vymezení práv a povinností příspěvkové organizace ke svěřenému majetku“

ke zřizovací listině

Střední škola rybářská a vodohospodářská Jakuba Krčína, Třeboň, Táboritská 941

1. Vymezení práv a povinností příspěvkové organizace ke svěřenému majetku

Organizace hospodaří se svěřeným majetkem (dále jen „majetek“), uvedeným v Příloze č. 1 ke zřizovací listině příspěvkové organizace včetně majetku získaného vlastní činností nebo darem, tj. i s peněžními prostředky získanými vlastní činností, přijatými z rozpočtu zřizovatele, ze státního rozpočtu, prostředky svých fondů, peněžními dary od fyzických a právnických osob včetně prostředků poskytnutých z Národního fondu a ze zahraničí, z rozpočtu Evropské unie a podle mezinárodních smluv z obdobných finančních mechanismů.

2. Ke svěřenému majetku má následující práva a povinnosti:

- 2.1 Využívat veškerý majetek k zajištění hlavní činnosti, pro kterou byla organizace zřízena. K doplňkové činnosti je oprávněna majetek využívat pouze v případech, nenaruší-li tím svoji hlavní činnost a nepoškodí zájmy vlastníka.
- 2.2 Pečovat o ochranu, rozvoj a zvelebení majetku.
- 2.3 Provádět zákonné revize a kontroly majetku.
- 2.4 Provádět řádnou inventarizaci majetku minimálně v termínech stanovených zákonem o účetnictví a mimořádnou inventarizaci na základě požadavku a pokynů zřizovatele.
- 2.5 Umožnit zřizovateli kontrolu majetku kdykoliv, pokud o to zřizovatel požádá.
- 2.6 Provádět odpisy hmotného a nehmotného dlouhodobého majetku podle zřizovatelem schváleného odpisového plánu.
- 2.7 Vzdát se práva a prominout pohledávku v jednotlivých případech do výše 80 tis. Kč včetně, jedná-li se o nedobytnou pohledávku, nebo jestliže náklady na vymáhání pohledávky by prokazatelně přesáhly její výtěžek.
- 2.8 Uzavírat smlouvy k zajištění provozu organizace v souvislosti s činnostmi uvedenými v čl. 3 zřizovací listiny a povolenými doplňkovými činnostmi v čl. 7 zřizovací listiny podle skutečné potřeby organizace.
- 2.9 Provádět běžné opravy, údržbu a zajišťovat investiční potřeby majetku.
- 2.10 Samostatně zadávat veřejné zakázky, vybírat nejvhodnější nabídky a uzavírat příslušné smlouvy v souladu s limity stanovenými vnitřními předpisy zřizovatele pro zadávání veřejných zakázek. Jedná se o stavební práce, dodávky a služby neinvestičního a investičního charakteru.
- 2.11 Při nakládání s majetkem jednat a samostatně zastupovat zřizovatele v právních vztazích, zastupovat zřizovatele v řízeních před soudy a orgány státní správy zejména podle zákona č. 183/2006 Sb., o územním plánování a stavebním řádu, ve znění pozdějších předpisů, zákona č. 20/1987 Sb., o státní památkové péči, ve znění pozdějších předpisů, zákona č. 139/2002 Sb., o pozemkových úpravách a pozemkových úradech, ve znění pozdějších předpisů, v rámci daném schválenou



územně plánovací dokumentací pro území kraje a zájmy Jihočeského kraje jako vlastníka dotčených nemovitostí, zákona č. 56/2001 Sb., o podmínkách provozu vozidel na pozemních komunikacích, ve znění pozdějších předpisů, ve věcech evidence motorových vozidel, zákona č. 168/1999 Sb., o pojištění odpovědnosti za škodu způsobenou provozem vozidla, ve znění pozdějších předpisů, zákona č. 14/1992 Sb., o ochraně přírody a krajiny, ve znění pozdějších předpisů, ve věci udělování souhlasu vlastníka ke kácení dřevin rostoucích mimo les.

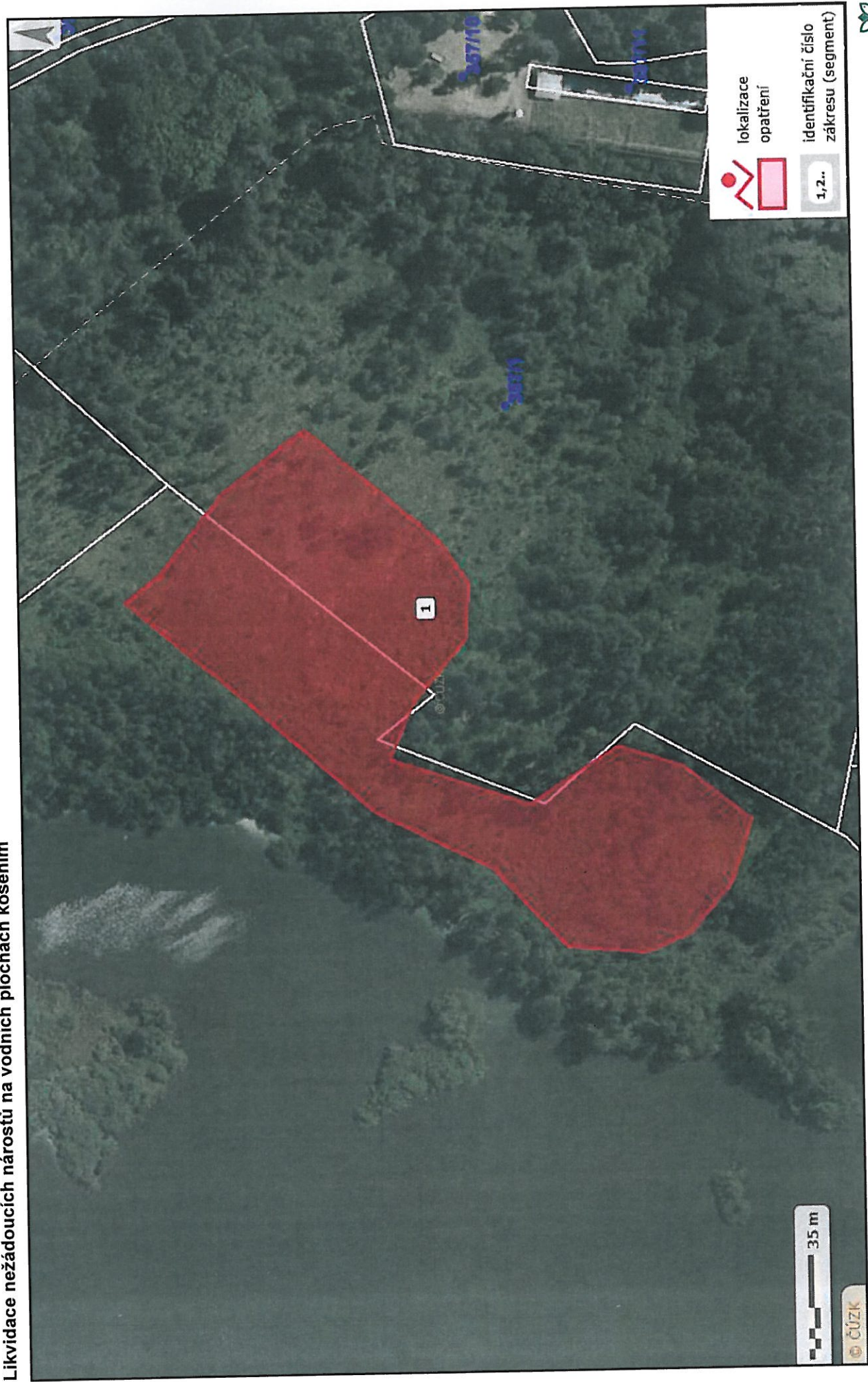
3. Práva a povinnosti organizace k nemovitému majetku:

- 3.1. Využívat majetek pro činnosti, které jsou uvedeny ve zřizovací listině. Nesmí majetek bez souhlasu zřizovatele zcizit, zatížit zástavním právem ani věcnými břemeny, ani jej vložit do majetku právnických nebo fyzických osob zřízených nebo založených za účelem podnikání.
- 3.2. Oznamit neprodleně zřizovateli majetek nepotřebný pro další činnost organizace.
- 3.3. Zpracovávat plán obnovy dlouhodobého hmotného majetku a předkládat jej zřizovatelskému odboru podle jeho pokynů.
- 3.4. Uzavírat smlouvy o pronájmu nebytových prostor, pozemků, bytů a reklamních ploch na dobu určitou, maximálně na dobu pěti let. Organizace je přitom povinna postupovat v souladu s předpisy zřizovatele pro nakládání s majetkem kraje.
- 3.5. Uzavírat smlouvy o pronájmu nebytových prostor, pozemků, bytů a reklamních ploch na dobu neurčitou, s krátkodobou výpovědní dobou, maximálně tři měsíce tak, aby mohla organizace kdykoli s využitím výpovědní doby pronájem ukončit. Organizace je přitom povinna postupovat v souladu s předpisy zřizovatele pro nakládání s majetkem kraje.
- 3.6. Uzavírat smlouvy o výpůjčce s právnickými osobami zřizovanými a zakládanými krajem na dobu určitou, maximálně na dobu osmi let.

4. Práva a povinnosti organizace k movitému majetku:

- 4.1. Pořizovat, vypůjčovat a půjčovat, najímat a pronajímat majetek v pořizovacích cenách nedosahujících 1 mil. Kč bez DPH v jednotlivých případech bez předchozího písemného souhlasu zřizovatele a v souladu s vnitřním předpisem organizace.
- 4.2. Nabývat movitý majetek darem (peněžním i nepeněžním) v hodnotě nad 200 tis. Kč v jednotlivých případech jen za předchozího písemného souhlasu zřizovatele.
- 4.3. Vyřazovat, likvidovat a prodávat majetek do výše zůstatkové hodnoty majetku 50 tis. Kč včetně v jednotlivých případech, bez souhlasu zřizovatele, pokud tento majetek nebude upotřebitelný v ostatních právnických osobách zřizovaných a zakládaných krajem.

Zákres lokalizace opatření příloha ke smlouvě číslo PPK-307a/852/15 Likvidace nežádoucích nárostů na vodních plochách kosením



Zákres lokalizace opatření

příloha ke smlouvě číslo PPK-307a/852/15

Likvidace nežádoucích nárostů na vodních plochách kosením

Příloha č. 3



Zákres lokalizace opatření příloha ke smlouvě číslo PPK-307a/852/15

Likvidace nežádoucích nárůstů na vodních plochách kosením



Zákres lokalizace opatření
příloha ke smlouvě číslo PPK-307a/852/15
Výřez náletových dřevin plošně

Příloha č. 3



Zákres lokalizace opatření
příloha ke smlouvě číslo PPK-307a/852/15
Výřez náletových dřevin plošně

Příloha č. 3



Zákres lokalizace opatření
příloha ke smlouvě číslo PPK-307a/852/15
Výřez náletových dřevin plošně

Příloha č. 3



Zákres lokalizace opatření
příloha ke smlouvě číslo PPK-307a/852/15
Kosení ručně

Příloha č. 3



Zákres lokalizace opatření
příloha ke smlouvě číslo PPK-307a/852/15
Kosení ručně

Příloha č. 3



Zákres lokalizace opatření

příloha ke smlouvě číslo PPK-307a/852/15

Kosení ručně

Příloha č. 3



Zákres lokalizace opatření
příloha ke smlouvě číslo PPK-307a/852/15
Kosení ručně



Doplňující informace k mapovým přílohám pro smlouvu

PPK-307a/852/15

Přehled zákresů k opatřením

Opatření: Likvidace nežádoucích nárostů na vodních plochách kosením

Rozsah: 1 ha

Cena: 28 160 Kč

Dotační titul: A1

Seznam zákresů:

Body

nejsou

Linie

nejsou

Plochy

<i>ID zákresu</i>	<i>Obvod</i>	<i>Rozloha</i>	<i>Poznámka</i>
1	644,1437	12 945,3950	PPK-307a/852/15
2	378,3329	7 529,7613	PPK-307a/852/15
3	650,5467	15 533,6146	PPK-307a/852/15

Opatření: Výřez náletových dřevin plošně

Rozsah: 2 ha

Cena: 47 479 Kč

Dotační titul: A1

Seznam zákresů:

Body

nejsou

Linie

nejsou

Plochy

<i>ID zákresu</i>	<i>Obvod</i>	<i>Rozloha</i>	<i>Poznámka</i>
4	195,1321	1 596,8495	PPK-307a/852/15
5	327,0529	1 916,3791	PPK-307a/852/15
6	650,5467	15 533,6146	PPK-307a/852/15

Opatření: Kosení ručně

Rozsah: ha

Cena: 4 222 Kč

Dotační titul: A1

Seznam zákresů:

Body

nejsou

Linie

nejsou

Plochy

<i>ID zákresu</i>	<i>Obvod</i>	<i>Rozloha</i>	<i>Poznámka</i>
7	327,0529	1 916,3791	PPK-307a/852/15
8	165,1126	1 361,5718	PPK-307a/852/15
9	378,3329	7 529,7613	PPK-307a/852/15
10	650,5467	15 533,6146	PPK-307a/852/15

Doplňující informace

Použité jednotky:

Délka: m

Obvod: m

Rozloha: m²

Souřadnice (X,Y): S-JTSK

ID zákresu: číslo prvků v mapové příloze